



Stacjonarny terminal bezprzewodowy CDMA
Instrukcja dla użytkownika

Modele: LST-250(F)





DEKLARACJA ZGODNOŚCI
sporządzona na podstawie
Potwierdzenia Zgodności
nr CLBT/C/75/2001
wydanego przez
Urząd Regulacji Telekomunikacji

Dostawca: LG Electronics Polska Sp. z o.o.
Adres: ul. Domaniewska 41
02-672 Warszawa
Wyrób Radiokomunikacyjne urządzenie
końcowe
typu LST-250
produkcji LG Electronics Inc. (Korea)

Opisany powyżej wyrób jest zgodny z następującymi normami:

IS-95	Mobile station – Base station compatibility standard for dual-mode wideband spread spectrum cellular system.
PN-EN 55022	Kompatybilność elektromagnetyczna. Dopuszczalne poziomy i metody pomiaru zakłóceń radioelektrycznych wytwarzanych przez urządzenia informatyczne.

Warszawa, dnia 11 grudnia 2001 r.

Weon Dae KIM,
Prezes LG Electronics Polska sp. z o.o.

A handwritten signature in black ink, appearing to read 'Weon Dae Kim', written over a dotted line.

HISTORIA ZMIAN

DATA	WYD.	TREŚĆ ZMIAN	UWAGA
2001.12 2002.02	WYD. 1.0 WYD. 1.1	Do produkcji próbnej Sferia Logo	

Przed użyciem produktu prosimy przeczytać niniejszą instrukcję. Dotyczy produktów LST-250(F) FWT w wersji produkcyjnej. Już po wydrukowaniu instrukcji w oprogramowaniu mogły zostać wprowadzone zmiany.

LGE zastrzega sobie prawo do wprowadzania bez uprzedzenia zmian technicznych oraz specyfikacji produktu.

Spis treści

1. Zanim zaczniesz	7
1.1 Informacje dotyczące bezpieczeństwa	7
1.2 Optymalna jakość działania telefonu	7
1.3 Konserwacja i serwis	8
2. Wprowadzenie	10
2.1 Widok terminala z przodu, boku i tyłu	11
2.1.1 Szablon montażowy	12
2.2 Trzy diody wskaźnikowe	13
2.3 Instalacja	13
KROK I. Sprawdzenie elementów	13
KROK II. Umieszczenie terminala	14
KROK III. Podłączenie elementów	14
KROK IV. Sprawdzenie diod wskaźnikowych	14
2.4 Etapy instalacji	16
3. Podstawy działania	17
3.1 Włączenie zasilania	17
3.2 Realizacja połączenia	17
3.3 Odbieranie połączenia	18
3.4 Zakończenie rozmowy	18
3.5 Sygnał ostrzegawczy po zdalnym rozłączeniu	18
3.6 Połączenie awaryjne	18
4. Opcje systemu	19
4.1 Przerwanie	19
4.2 ROH (słuchawka zdjęta z widełek – Receiver Off Hook)	19
4.3 Specjalne usługi telefoniczne	19
4.4 Aplikacje	20
5. Programowanie	21
5.1 Szybkie wybieranie	21
Zapamiętywanie numeru do szybkiego wybierania	21
Włączenie lub wyłączenie trybu szybkiego wybierania	22
Obsługa	22
5.2 Połączenie awaryjne	22
Wprowadzenie numeru połączenia awaryjnego	22
Włączenie lub wyłączenie trybu połączeń awaryjnych	22
5.3 Linia aktywna	23
Programowanie numeru linii aktywnej	23
Włączenie opcji linii aktywnej	23
Wyłączenie opcji linii aktywnej	23

Programowanie czasu linii aktywnej.....	23
5.4 Alarm.....	23
Wprowadzenie czasu alarmu (tryb 12 godzin).....	24
Wprowadzenie czasu alarmu (tryb 24 godzin).....	24
Opcja wyłączenia alarmu	24
5.5 Głośność	24
Zmiana poziomu głośności.....	24
5.6 Blokada połączeń wychodzących.....	25
Włączenie lub wyłączenie blokady połączeń wychodzących	25
Zmiana kodu blokady połączeń wychodzących.....	25
5.7 Ustawianie trybu faksu G3	25
Włączenie lub wyłączenie trybu G3 FAX (dotyczy tylko urządzeń LST-250(F).....	26
5.8 Ustawienie trybu ograniczenia połączeń.	26
Ustawienie poziomu ograniczenia połączeń	27
Zapamiętywanie numeru dopuszczonego.....	27
Zapamiętywanie numeru odrzucanego (ograniczonego numeru wybieranego).....	27
6. Wykrywanie i usuwanie usterek.....	28
7. Informacje ogólne.....	29
7.1 LST-250(F).....	29

1. Zanim zaczniesz

1.1 Informacje dotyczące bezpieczeństwa

Ostrzeżenie

W celu zmniejszenia zagrożenia pożarowego i ryzyka porażenia prądem nie należy narażać produktu na działanie deszczu ani wilgoci. Nie używać produktu w pobliżu basenów pływackich ani innych zbiorników wody.

WAŻNE

Przed użyciem produktu należy przeczytać informacje zamieszczone poniżej

1.2 Optymalna jakość działania terminala

- Nie trzymać terminala za antenę w czasie używania go, ani nie używać, gdy ktoś znajduje się w odległości mniejszej niż dziesięć centymetrów od anteny. Trzymanie anteny ma negatywny wpływ na jakość przekazu telefonicznego i może być przyczyną stosowania większej mocy, niż jest to potrzebne.
- Dla zapewnienia możliwie najlepszej jakości przekazu należy skierować antenę pionowo w górę w taki sposób, aby nic nie przeszkadzało jej w działaniu.
- Nie korzystaj z urządzenia z uszkodzoną anteną. Musi ona zostać natychmiast wymieniona przez wykwalifikowanego technika. Stosować tylko anteny zatwierdzone przez producenta. Anteny bez aprobaty technicznej producenta, zmodyfikowane lub wyposażone w dodatkowe elementy mogą pogarszać jakość transmisji i uszkadzać telefon.
- Energia o częstotliwości fal radiowych może mieć wpływ na nieosłonięte urządzenia medyczne takie, jak rozruszniki serca i monitory szpitalne. Prosimy porozumieć się z producentem urządzeń medycznych, aby sprawdzić czy są one odpowiednio osłonięte przed działaniem zewnętrznych fal o częstotliwości radiowej. Należy wyłączyć urządzenie w przypadku, gdy przepisy w placówce medycznej nakazują jego WYŁĄCZENIE. W szpitalach lub placówkach medycznych mogą być wykorzystywane urządzenia wrażliwe na działanie zewnętrznej energii o częstotliwości fal radiowych.
- Jeśli urządzenie jest źródłem zakłóceń w odbiorze radia lub telewizji, co można sprawdzić przez wyłączenie i ponowne włączenie, to zachęca się użytkowników do podjęcia próby skorygowania zakłóceń za pomocą zastosowania jednego lub kilku z wymienionych środków zapobiegawczych:
 - Zmienić kierunek lub położenie anteny.
 - Zwiększyć odległości pomiędzy radiem lub telewizorem, a terminalem.
 - Podłączyć urządzenia do gniazdka zasilanego z obwodu innego niż obwód, do którego włączony jest terminal.

- Porozumieć się z doświadczonym technikiem w zakresie RTV u autoryzowanego dystrybutora LG.
- Wykorzystywać baterie, anteny i zasilacze prądu zmiennego dostarczane przez LG. Wykorzystywanie produktów innego typu będzie przyczyną utraty gwarancji.
- Serwis telefonu i jego osprzętu może być prowadzony wyłącznie przez upoważniony do tego personel. Wadliwa instalacja lub źle wykonana naprawa może być niebezpieczna i powodować utratę gwarancji.
- Nie stosować urządzenia w miejscach oznakowanych zakazem używania telefonów komórkowych.
- Unikać wystawiania urządzenia na działanie wysokiej temperatury i wilgoci.
- Unikać zmoczenia urządzenia. Po zmożeniu natychmiast wyłączyć urządzenie, wyjąć baterie i odłączyć zasilanie. Jeśli urządzenie jest niesprawne, należy poprosić przedstawiciela serwisu o pomoc.
- Unikać wstrząsów i uderzeń.
- Zalecamy naładowanie baterii rezerwowej przed pierwszym użyciem. Mogła ona ulec rozładowaniu w czasie dostawy.
- Urządzenie to jest zgodne z 15. częścią zasad FCC.
- Obsługa jest podporządkowana dwóm warunkom:
 - urządzenie nie może być źródłem szkodliwych zakłóceń
 - urządzenie musi dopuszczać wszelkie zakłócenia włącznie z takimi, które mogą powodować działanie niepożądane.

1.3 Konserwacja i serwis

- Przed czyszczeniem terminala wyłączyć wtyczkę z gniazdka w ścianie i zdjąć antenę (lub odłączyć kabel antenowy). Nie używać środków do czyszczenia w płynie lub aerozolu. Do czyszczenia używać wilgotnej szmatki.
- W przypadku awarii nie należy próbować demontować urządzenia. Należy porozumieć się z serwisem.
- W przypadku wystąpienia jednej z niżej wymienionych sytuacji należy wyłączyć urządzenie z gniazdka w sieci, wyjąć baterię i wezwać serwis:
 - Kabel zasilający jest uszkodzony lub postrzępiony.
 - Urządzenie zostało oblane płynem.
 - Urządzenie wystawiono na deszcz lub oblano wodą.
 - Urządzenie spadło lub zostało uszkodzone.
 - Urządzenie nie działa prawidłowo, pomimo postępowania zgodnie z instrukcją.

Uwaga!

- Produkt ten jest przeznaczony do używania w temperaturach w zakresie 0 – 50°C. Używany na wolnym powietrzu nie może pracować w temperaturze poniżej 0°C ani powyżej 50°C.
- Produkt przeznaczony jest do pracy w środowisku o wilgotności nieprzekraczającej 85%. Unikać obszarów wodnych i nadmiernej wilgoci.
- Produkt przeznaczony jest do pracy przy zasilaniu prądem zmiennym 100V – 250V i 50/60Hz. Na terenach, gdzie obowiązują inne zakresy napięcia prądu należy zainstalować i wykorzystywać odpowiedni stabilizator.
- W czasie burzy wyłączyć urządzenie, aby ochronić terminal przed uszkodzeniem z powodu przepięcia i spaleniem w przypadku uderzenia pioruna.
- Przy zakładaniu baterii zwrócić szczególną uwagę na układ biegunów.
- Nie dotykać adaptera mokrymi rękami.
- Nie demontować ani nie wprowadzać modyfikacji do urządzenia.
- Nie instalować produktu w pobliżu innych urządzeń elektronicznych.
- Nie instalować urządzenia w miejscach zapyłonych.
- Unikać obszarów nasłonecznionych, miejsc w pobliżu urządzeń grzewczych, wibracji.
- Zainstalować wskaźnik zielonego sygnału.
- Jeżeli urządzenie jest zamontowane w ścianie, terminal ustawić w pobliżu.
- Stosować tylko zatwierdzony typ adaptera.

2. Wprowadzenie

Gratulujemy dokonania zakupu stacjonarnego terminala bezprzewodowego LG przeznaczanego do współpracy z najnowocześniejszą technologią cyfrowej łączności komórkowej, jaką jest dostęp wielokrotniony przez podział kodowy (Code Division Multiple Access (CDMA)). Ten rodzaj technologii cyfrowej znacznie poprawił jakość dźwięku i zaoferował różnorodne zaawansowane technologicznie właściwości. Terminal umożliwia normalne działanie i bezpośrednie podłączenie standardowych urządzeń do sieci komórkowej.

Standardowe urządzenia zawiera:

- Gniazdo do podłączenia telefonu (port RJ-11).
- Napięcie dzwonienia używane w telefonie podłączonym do urządzenia z Numerem Równoważnym Dzwonka 4.
- Gniazdo do podłączenia urządzenia G3 FAX (port RJ-11).
- Łącze danych do obsługi i naprawy (port RJ-45).
- Zasilacz prądu zmiennego ze złączem beczkowatym.
- Przełącznik tonowy.
- Klawiatura przyciskowa (DTMF) lub impulsowa.
- Identyfikacja numeru abonenta.
- Powiadomienie dzwonkiem o nadejściu nowych wiadomości poczty głosowej.
- Trzy diody wskazujące status urządzenia.
- Antena dipolowa.

Stacjonarny bezprzewodowy terminal LG może działać w różnych trybach, w zależności od stosowanego przez operatora sposobu wywoływania. Pierwszy z nich jest to tryb „blokowy”, a drugi jest to tryb „zakładkowy”. Prosimy porozumieć się z operatorem w sprawie trybu działania stacjonarnego terminala bezprzewodowego LG.

Niektóre opcje mogą być nie obsługiwane przez operatora i stosowane przez niego sposób wywoływania.

Na przykład w trybie zakładkowym nie są realizowane następujące usługi:

- opóźnienie wybierania i czas opóźnienia wybierania,
- szybkie wybieranie numeru,
- połączenie awaryjne,
- telefon linii aktywnej,
- blokada rozmów wychodzących.

Inne opcje zależą od operatora.

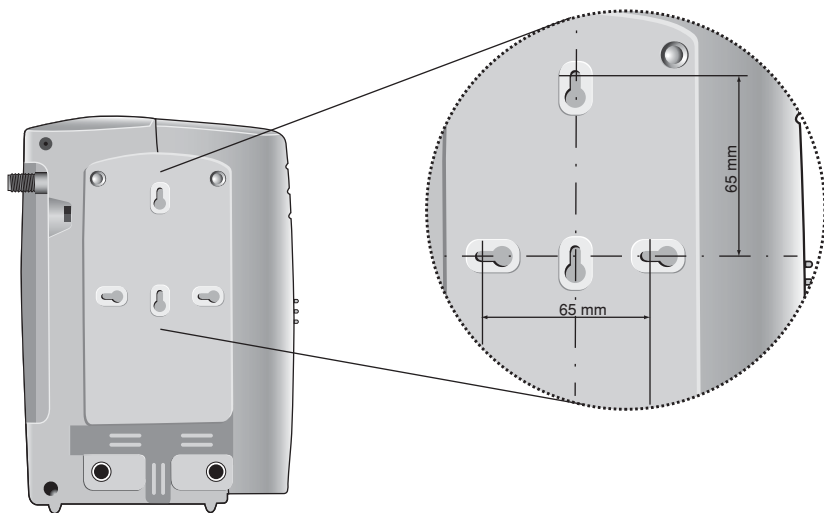
Uwaga: Telefony z wielokrotną impedancją zamykającą należy ustawić na 600 ohmów.

2.1 Widok terminala z przodu, boku i tyłu



<Rysunek 1>

POZYCJA	OPIS
① Diody	Wskazują status urządzenia
② Zasilanie prądem stałym 12 V	Adapter zasilania prądem zmiennym/stałym
③, ④ TEL/FAKS (Port RJ-11)	Przyłącza dla faksu G3 FAX lub zdalnych aparatów telefonicznych dla jednej linii (r SLT – Single Line Telephone)
⑤ Port danych (port RJ-45)	Port łączący komputer osobisty dla obsługi danych (RS-232C)
⑥ Złącze antenowe	Port łączący dla anteny TNC

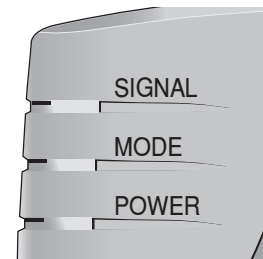


Szablon montażowy

2.1.1 Szablon montażowy

- Aby zamontować prawidłowo terminal na ścianie prosimy ściśle przestrzegać przedstawionej procedury.
 1. Za pomocą szablonu montażowego określić odpowiednie miejsce położenia urządzenia.
 2. Zaznaczyć miejsca na otwory i wybrać śruby z łbem okrągłym lub stożkowym ściętym.
 3. Wywiercić otwory o średnicy nieco mniejszej niż średnica śrub.
 4. Wkręcić obie śruby do ściany pozostawiając odstęp około 65 mm pomiędzy łbem śruby a ścianą.
 5. Włożyć zasilacz sieciowy prądu stałego do gniazdka elektrycznego i podłączyć telefon do gniazdka telefonicznego (RJ-11) w terminalu.
 6. Umieścić terminal nad dwiema śrubami w taki sposób, aby łby śrub wystawały przez otwory.
 7. Obsunąć terminal w dół, aż śruby zablokują się u góry otworu, a terminal będzie bezpiecznie umieszczony na ścianie.
 8. Dokręcić śruby, na których wisi terminal.

2.2 Trzy diody wskaźnikowe



DIODA	KOLOR	Stan
ZASILANIE (POWER)	ZIELONY stały	Włączone zasilanie prądem stałym
	POMARAŃCZOWY stały	Włączone zasilanie z baterii
	CZERWONY stały	Słaba bateria
SYGNAŁ (SIGNAL)	ZIELONY stały	Dobry sygnał
	POMARAŃCZOWY stały	Słaby sygnał
	CZERWONY stały	Obszar nie obsługiwany
TRYB (MODE)	ZIELONY migający (0,5 sek. wł./0,5 sek. wyt.)	Otrzymano komunikat głosowy
	ZIELONY migający (1 sek. wł./1 sek. wyt.)	Działanie obsługi danych lub faksu G3
	ZIELONY stały	Aktywowany tryb odbioru faksu G3

Tabela 1

2.3 Instalacja

Aby zapewnić prawidłowe działanie bezprzewodowego terminala stacjonarnego CDMA, należy postępować ściśle według zamieszczonej instrukcji.

KROK I. Sprawdzenie elementów

- Stacjonarny terminal bezprzewodowy dostarczany jest w postaci modułu podstawowego z wyposażeniem dodatkowym:
 1. Moduł LST-250(F) – 1 sztuka
 2. Antena dipolowa – 1 sztuka
 3. Bateria rezerwowa – 1 sztuka
 4. Instrukcja dla użytkownika – 1 sztuka
 5. Adapter zasilania AC/DC – 1 sztuka
 6. Kabel zasilający AC – 1 sztuka

Stacjonarny terminal bezprzewodowy LGE CDMA LST-250(F)

- Przed rozpoczęciem instalacji prosimy sprawdzić, czy wszystkie elementy zostały dostarczone i czy dołączono dowody wysyłki.
- W przypadku braku elementów lub stwierdzenia uszkodzeń należy natychmiast porozumieć się z autoryzowanym dystrybutorem LG.

KROK II. Umieszczenie terminala

- Ustawić terminal bezpiecznie na stabilnej płaskiej powierzchni (biurko, stół itd.). Unikać bezpośredniej ekspozycji na światło słoneczne oraz miejsc wilgotnych.
- Przed ustawieniem terminala przeczytać **Informacje dotyczące bezpieczeństwa** umieszczone w pierwszej części niniejszego dokumentu.

KROK III. Podłączenie elementów

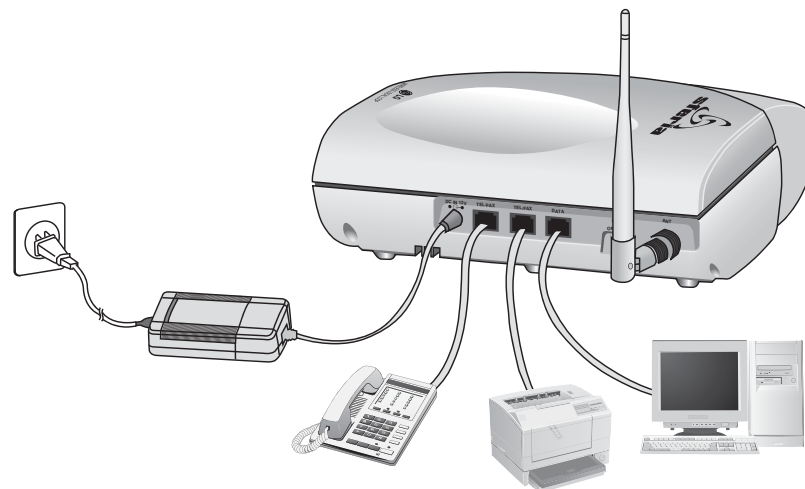
- Podłączyć antenę dipolową do złącza TNC umieszczonego z tyłu terminala. (Położenie złącza TNC – patrz Rysunek 1).
Jeśli terminal został umieszczony na płaskiej powierzchni, to należy wygiąć antenę do góry.
- Podłączyć kabel telefoniczny do portu RJC-11C umieszczonego z boku terminala.
- Podłączyć kabel baterii do złącza baterii prądu stałego znajdującego się z boku terminala.
 - Zdjąć pokrywę przedziału baterii.
 - Podłączyć baterię.
 - Założyć ponownie pokrywę przedziału baterii.
- Podłączyć kabel zasilania prądem zmiennym do portu wejścia prądu stałego znajdującego się z boku terminala.
- Jeśli wykorzystywana jest funkcja obsługi danych lub faksu w komputerze osobistym, to kabel RS-232C należy podłączyć do portu RJ-45 znajdującego się z boku terminala.
- W przypadku wykorzystywania faksu G3 FAX podłączyć kabel faksu G3 do portu RJ-11 znajdującego się z boku terminala (dotyczy tylko urządzeń LST-250(F)).

„Patrz Rysunek 2 – schemat połączeń z urządzeniami zewnętrznymi.”

KROK IV. Sprawdzenie diod wskaźnikowych

- Jeśli instalacja w krokach I. do III. została wykonana zgodnie z instrukcją, to na tym etapie należy sprawdzić prawidłowość działania diod wskaźnikowych.
- Po pierwszym włączeniu zasilania prądem stałym diody działają następująco:
Po kilku sekundach.
Włączenie prądu zmiennego/stałego powoduje, że dioda zasilania świeci na ZIELONO.
Gdy sygnał odbioru jest wystarczająco silny, to dioda SYGNAŁU świeci na ZIELONO, w przeciwnym razie pali się na POMARAŃCZOWO lub CZERWONO, a dioda TRYBU jest zgaszona.

Stacjonarny terminal bezprzewodowy LGE CDMA LST-250(F)



[LST-250(F)]

[Rysunek 2. Schemat połączeń z urządzeniami zewnętrznymi]

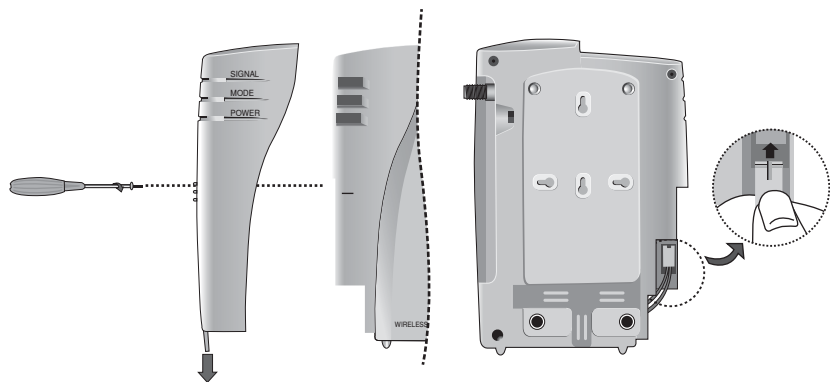
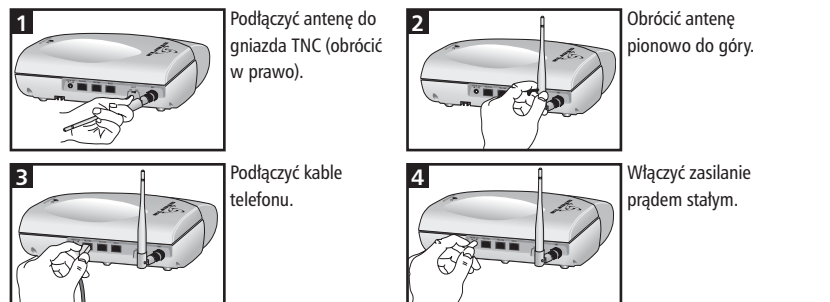
- * **Uwaga:**
 - Nie można podłączyć faksu G3 do terminali LST-250.
 - Odległość pomiędzy terminalem LST-250(F) a telefonem: więcej niż 1 m.
- * Typ adaptera (z kablem zasilającym) zależy od kraju.

UWAGA! Podłączenie przewodu telefonicznego do portu transmisji danych może spowodować jego uszkodzenie i niemożność korzystania z funkcji transmisji danych.

Naklejka zabezpieczająca przysłania port transmisji danych.
Aby korzystać z funkcji transmisji danych należy usunąć naklejkę.

2.4 Etapy instalacji

W celu prawidłowego zainstalowania urządzenia prosimy postępować według procedury przedstawionej poniżej.



Podłączenie baterii

- Najpierw zwolnić przełącznik suwakowy terminala i odkręcić go.
 - Odłączyć terminal jak na wyżej przedstawionym rysunku, aby podłączyć baterię.
- Rowek złącza baterii należy wsunąć do gniazdka, jak na rysunku.

3. Podstawy działania

3.1 Włączenie zasilania

1. Diody ZASILANIA wskazują stan:
 - 1) Adapter prądu zmiennego: Stałe świecenie na ZIELONO.
 - 2) Bateria wewnętrzna: Stałe świecenie na POMARAŃCZOWO.
 - 3) Zasilanie ze słabej baterii wewnętrznej: Stałe świecenie na CZERWONO.
2. Terminal działa prawidłowo, a dioda wskaźnikowa sygnału wskazuje moc sygnału (Tabela 1).

Po podniesieniu słuchawki słyszalny jest sygnał gotowości wybierania i możliwe jest wybranie numeru.

Uwaga:

- Brak wybrania jakiegokolwiek klawisza przez 15 sekund spowoduje pojawienie się sygnału ostrzegawczego.
 - W trybie zakładkowym czas do pojawienia się sygnału ostrzegawczego może być dłuższy niż 15 sekund.
 - W przypadku aktywowanej linii aktywnej nie pojawia się sygnał zajęcia linii, a numer linii aktywnej podłączany jest w sposób automatyczny.
 - W czasie trwania sygnału zgłoszenia technicznego lub blokady systemu nie pojawia się sygnał wybierania, ani zajęcia linii. Zamiast tego słyszany jest raz sygnał blokady („pi-pi-pi”), po czym brak sygnału, a diody TRYBU i ZASILANIA migają równocześnie na zielono.
3. Jeśli brak jest sygnału radiowego lub sygnał jest zbyt słaby: Diody SYGNAŁU świecą się na czerwono (status braku zasięgu).

3.2 Realizacja połączenia

Po podniesieniu słuchawki podłączonego telefonu (zdjęcie z widełek) terminal sprawdza, czy dostępna jest usługa połączenia telefonicznego.

Jeśli połączenie jest możliwe, to generowany jest dźwięk wybierania i możliwe jest normalne wybranie numeru.

Jeśli usługa telefoniczna nie jest dostępna, to dioda SYGNAŁ świeci się na czerwono i nie słychać sygnału wybierania.

3.3 Odbieranie połączenia

Wykrycie połączenia powoduje dzwonienie podłączonego telefonu. Należy podnieść słuchawkę i rozpocząć rozmowę.

3.4 Zakończenie rozmowy

Po zakończeniu rozmowy należy odłożyć słuchawkę z powrotem na widełki. W celu skończenia rozmowy można też zrealizować szybkie przerwanie przez naciśnięcie klawisza przerwania na więcej niż 1 sekundę, a następnie rozpoczęcie nowej rozmowy bez odkładania słuchawki.

3.5 Sygnał ostrzegawczy po zdalnym rozłączeniu

Po odłożeniu słuchawki przez rozmówcę można usłyszeć sygnał ostrzegawczy, pozwalający na rozpoczęcie kolejnej rozmowy po użyciu klawisza przerwania.

3.6 Połączenie awaryjne

Połączenie awaryjne raz zrealizowane nie zostanie zakończone do czasu, gdy strona wywoływana nie rozłączy rozmowy (usługa podtrzymywania rozmowy awaryjnej).

Nawet jeśli dzwoniący odłoży słuchawkę, to linia pozostanie w stanie połączenia, pozwalając na kontynuację rozmowy po ponownym podniesieniu słuchawki.

Połączenie z numerem awaryjnym nie pozwala na prowadzenie innej rozmowy telefonicznej.

W czasie, gdy telefon jest zarejestrowany w danym systemie możliwe jest zrealizowanie rozmowy z numerem awaryjnym, nawet wtedy, gdy telefon jest zablokowany lub ma włączone ograniczenie rozmów.

Numer telefonu połączenia awaryjnego można uzyskać u operatora usług.

4. Opcje systemu

4.1 Przerwanie

Otrzymanie przez terminal sygnału przerwania z podłączonego urządzenia telefonicznego pozwala automatycznie:

1. Ponownie wybrać numer telefonu niezrealizowanego wcześniej połączenia.
2. Wykorzystać specjalne usługi telefoniczne dostępne w rejonie obsługiwanym przez daną sieć.

Uwaga:

Przerwanie jest realizowane za pomocą naciśnięcia specjalnego klawisza przerwania (flash), znajdującego się w niektórych aparatach telefonicznych lub za pomocą szybkiego pojedynczego naciśnięcia mechanizmu widełek przeznaczonych do odkładania słuchawki.

4.2 ROH (słuchawka zdjęta z widełek – Receiver Off Hook)

Zdjęcie urządzenia telefonicznego z widełek oznacza, że słuchawkę podniesiono, ale nie wybrano żadnego numeru. W takiej sytuacji słuchawka emituje przez 30 sekund dźwięk odpowiadający zdjęciu słuchawki z widełek, a następnie przez 30 sekund dźwięk linii zablokowanej. (W trybie zakładkowym może być to 30 lub 60 sekund, w zależności od systemu.) Dostępność tej opcji jest różna w poszczególnych krajach.

4.3 Specjalne usługi telefoniczne

Wiele sieci telefonicznych oferuje usługi specjalne takie, jak oczekiwanie na połączenie, przekazywanie połączenia itd. Usługi te można wykupić u operatora. Wymagają one wprowadzenia określonych sekwencji wybierania, różnych w poszczególnych sieciach. Instrukcje wybierania w danym systemie dostarcza operator sieci.

Przekierowanie połączenia – Połączenie przychodzące może zostać przekierowane do telefonu, którego numer został wcześniej wprowadzony. Informacje na temat sposobu wykorzystania tej opcji można otrzymać u operatora sieci.

Połączenia oczekujące – Możliwe jest odebranie rozmowy w czasie trwania innej. W takim przypadku w słuchawce słychać wysoki krótki dźwięk ostrzegawczy. Wprowadzenie kodu właściwego dla danej sieci pozwala odebrać to połączenie z równoczesnym podtrzymaniem trwającego dotychczas połączenia.

W niektórych sieciach wymagane jest wykonanie przerwania (szybkiego symulowanego odłączenia), by możliwe było odebranie rozmowy oczekującej. W innych sieciach wymagane jest wprowadzenie kodu składającego się z cyfr 1 – 9 i znaku „#”.

Połączenia konferencyjne – W połączeniach konferencyjnych przerwanie powoduje przesłanie polecenia WYŚLIJ.

Informacje na temat sposobu wykorzystania tej usługi należy uzyskać u operatora sieci telefonicznej.

Przykład:

- ① Wybrać pierwszy numer i poczekać na połączenie.
- ② Po połączeniu wykonać przerwanie i wybrać drugi numer, a w celu zrealizowania kolejnego połączenia jeszcze raz wykonać przerwanie.
- ③ Po połączeniu z drugim numerem jeszcze raz wykonać przerwanie, by uzyskać połączenie konferencyjne.

Poczta głosowa – Poczte głosową wykorzystuje się w ten sam sposób, jak sekretarkę w zwykłym telefonie. W przypadku otrzymania nowej wiadomości terminal WLL (bezprzewodowej pętli abonentkiej) wysyła specjalny sygnał powiadomienia o nadejściu wiadomości poczty głosowej (domyślnie 1 sek. wł./6 sek. wył.) a dioda TRYBU miga (0,5 sek. wł./0,5 sek wył.). Informacje na temat sposobu wykorzystania poczty głosowej lub zmiany sygnału powiadomienia o nadejściu wiadomości należy uzyskać u operatora sieci.

Identyfikacja numeru rozmówcy – Urządzenie LST-250(F) może realizować usługę identyfikacji numeru rozmówcy, o ile posiadany telefon wyposażony jest w opcję identyfikacji numeru rozmówcy. Informacje na temat sposobu wykorzystania tej usługi należy uzyskać u operatora sieci.

4.4 Aplikacje

Komunikacja danych – Urządzenie LST-250(F) jest w stanie wysyłać i odbierać transmisje w trybie faksu IS-707 lub modemu.

W celu zrealizowania transmisji danych konieczny jest zestaw do transmisji danych oraz dyskietka z oprogramowaniem PC Fax.

Dalsze informacje można uzyskać u autoryzowanego dystrybutora usług.

Instalacje wieloabonenckie – W instalacjach wieloabonenckich należy sprawdzić czy wszystkie urządzenia są podłączone. Jeśli jeden z telefonów wewnętrznych ma podniesioną słuchawkę, to żaden w danej linii nie zadzwoni po nadejściu połączenia.

5. Programowanie

Urządzenie LST-250(F) posiada wiele różnorodnych wygodnych opcji. W niniejszym rozdziale opisano sposób programowania tych opcji i ich wykorzystywania. Główne dostępne opcje są następujące:

Szybkie wybieranie
Połączenia awaryjne
Linia aktywna
Alarm
Głośność rozmowy
Blokada połączeń wychodzących
Odbiór faksu G3
Ograniczenie połączeń

• Instrukcja programowania

1. Podnieść słuchawkę i dwa razy wcisnąć klawisz „#”. Słyszalny będzie sygnał wejścia do menu.
2. Wprowadzić numer pola (1 – 8).
3. Wcisnąć klawisz „#” – pojawi się sygnał potwierdzenia.
4. Wprowadzić numery pól podrzędnych i ich opcji.
5. By zapamiętać wcisnąć klawisz „*”, pojawi się sygnał potwierdzenia.

Uwaga:

W niektórych modelach aparatów sygnał potwierdzenia lub błędu nie jest słyszalny. Zależy to od charakterystyki telefonu.

5.1 Szybkie wybieranie (tylko w trybie blokowym)

Urządzenie LST-250(F) posiada pamięć 30 lokalizacji (1 – 30: jedno lub dwucyfrowych), pozwalających zapamiętać często wykorzystywane numery telefonów, z którymi połączenie można zrealizować za pomocą naciśnięcia numeru lokalizacji. Możliwe jest to tylko wtedy, gdy aktywowana została opcja szybkiego wybierania.

Zapamiętywanie numeru do szybkiego wybierania

1. Nacisnąć „##” + „##” + „1”, aby wejść do trybu programowania szybkiego wybierania.
2. Wcisnąć „##” i jeden z numerów pamięci (1–30).
3. Wcisnąć „##” i numer telefonu (maks. 32 cyfry).
4. Wcisnąć „*”, aby zapamiętać.

Włączenie lub wyłączenie trybu szybkiego wybierania

1. Wcisnąć „#” + „#” + „1”, aby wejść do trybu programowania szybkiego wybierania.
2. Wcisnąć „#” i „1”, aby włączyć lub „2”, aby wyłączyć tryb szybkiego wybierania.
„1” – Włącz tryb szybkiego wybierania.
„2” – Wyłącz tryb szybkiego wybierania.
3. Wcisnąć „*”, aby zapamiętać.

Obsługa

1. Włączyć tryb szybkiego wybierania.
2. Podnieść słuchawkę – słychać będzie sygnał gotowości wybierania numeru.
3. Wcisnąć numer szybkiego wybierania i poczekać na wybranie numeru (5 sekund).

5.2 Połączenie awaryjne

Urządzenie LST-250(F) ma możliwość pamiętania trzech numerów połączeń awaryjnych (1 – 3), każdy o maksymalnej długości 32 cyfr.

Wprowadzenie numeru połączenia awaryjnego

1. Wcisnąć „#” + „#” + „2”, by wejść do trybu programowania numerów połączeń awaryjnych.
2. Wcisnąć „#” i jeden z numerów lokalizacji pamięci numerów połączeń awaryjnych (1 – 3).
3. Wcisnąć „#” i numer telefonu (maks. 32 cyfry).
4. Wcisnąć „*”, by zapamiętać i włączyć tę funkcję.

Włączenie lub wyłączenie trybu połączeń awaryjnych

1. Wcisnąć „#” + „#” + „2”, by wejść do trybu programowania numerów połączeń awaryjnych.
2. Wcisnąć „#” i kod włączenia („1”) lub wyłączenia („2”).
3. Wcisnąć „*”, by zapamiętać.

Uwaga:

W przypadku włączonej opcji realizowania połączeń awaryjnych przy zaprogramowanym numerze połączenia awaryjnego, włączenie funkcji możliwe jest przez naciśnięcie klawiszy „#” + „#” + „2” + „#” + „1” + „*” bez ponownego wprowadzania numeru połączenia awaryjnego.

5.3 Linia aktywna

Przy włączonej funkcji linii aktywnej zaprogramowany numer zostanie wybrany automatycznie, bez naciśnięcia klawiszy, po podniesieniu słuchawki i odczekaniu zaprogramowanego czasu oczekiwania dla linii aktywnej (2 – 10 sek.).

Programowanie numeru linii aktywnej

1. Wcisnąć „#” + „#” + „3”, by wejść do trybu programowania linii aktywnej.
2. Wcisnąć „#” i kod włączenia linii aktywnej „1”.
3. Wcisnąć „#” i numer telefonu linii aktywnej (maks. 32 cyfry).
4. Wcisnąć „*”, by zapamiętać i włączyć tę funkcję.

Włączenie opcji linii aktywnej

1. Wcisnąć „#” + „#” + „3”, by wejść do trybu programowania linii aktywnej.
2. Wcisnąć „#” i kod włączenia linii aktywnej „1”.
3. Wcisnąć „*”, by zapamiętać.

Wyłączenie opcji linii aktywnej

1. Wcisnąć „#” + „#” + „3”, by wejść do trybu programowania linii aktywnej.
2. Wcisnąć „#” i kod wyłączenia linii aktywnej „2”.
3. Wcisnąć „*”, by zapamiętać.

Programowanie czasu linii aktywnej

1. Wcisnąć „#” + „#” + „3”, by wejść do trybu programowania linii aktywnej.
2. Wcisnąć „#” i kod czasu linii aktywnej „3”.
3. Wcisnąć „#” i pożądany czas linii aktywnej (2 – 10 sek.).
4. Wcisnąć „*”, by zapamiętać.

Uwaga:

W przypadku włączonej linii aktywnej i zaprogramowania jej numeru, włączenie opcji możliwe jest po naciśnięciu sekwencji klawiszy: „#” + „#” + „3” + „#” + „1” + „*”, bez ponownego wprowadzania numeru linii aktywnej.

5.4 Alarm

W przypadku, gdy opcja alarmu jest włączona zaprogramowany sygnał alarmu będzie słyszany każdego dnia przez 1 minutę.

Alarm nie dzwoni przy słuchawce zdjętej z widełek, w czasie prowadzenia rozmowy przez telefon lub braku usługi.

Wprowadzenie czasu alarmu (tryb 12 godzin)

1. Wcisnąć „#” + „#” + „4”, by wejść do trybu programowania alarmu.
2. Wcisnąć „#” i kod czasu alarmu „1” dla trybu 12 godzin.
3. Wcisnąć „#” i czas alarmu (GGMM + przed południem („1”)/po południu („2”)).
4. Zakres czasu przed południem obejmuje godziny 00.00 – 11.59.
5. Po południu zakres czasu obejmuje godziny 12.00 – 12.59 lub 01.00 – 11.59.
6. Wcisnąć „*” , by zapamiętać i włączyć alarm.

Wprowadzanie czasu alarmu (tryb 24 godzin)

1. Wcisnąć „#” + „#” + „4”, by wejść do trybu programowania alarmu.
2. Wcisnąć „#” i kod czasu alarmu „2” w trybie 24 godzin.
3. Wcisnąć „#” i czas alarmu (GGMM) (00.00 – 23.59).
4. Wcisnąć „*” , by zapamiętać i włączyć alarm.

Opcja wyłączenia alarmu

1. Wcisnąć „#” + „#” + „4”, by wejść do trybu programowania alarmu.
2. Wcisnąć „#” i kod wyłączenia alarmu „2”.
3. Wcisnąć „*” , by zapamiętać.

Uwaga:

Przy wyłączonej funkcji alarmu po jego zaprogramowaniu, możliwe jest jej włączenie za pomocą wciśnięcia klawiszy „#” + „#” + „4” + „#” + „1” + „*”, bez ponownego wprowadzania czasu alarmu.

5.5 Głośność

Istnieją trzy poziomy głośności sterowane za pomocą oprogramowania. Możliwe jest ustawienie poziomu głośności odpowiedniego dla danej rozmowy.

Zmiana poziomu głośności

1. Wcisnąć „#” + „#” + „5”, by wejść do trybu programowania głośności.
2. Wcisnąć „#” i poziom głośności (1 – 3).
„1” – NISKI
„2” – ŚREDNI
„3” – WYSOKI

3. Wcisnąć „*” , by zapamiętać. Przed wciśnięciem „*”, można w sposób ciągły wprowadzić poziom głośności.

5.6 Blokada połączeń wychodzących

Próba zrealizowania połączenia przy włączonej opcji blokady połączeń wychodzących powoduje, że słyszany jest sygnał ostrzegawczy wskazujący na konieczność wprowadzenia kodu blokady. Aby zrealizować połączenie należy wprowadzić składający się z czterech cyfr kod blokady. Fabrycznie ustawiono kod „0000”. Opcja blokady połączeń wychodzących fabrycznie jest wyłączona.

Włączenie i wyłączenie blokady połączeń wychodzących

1. Wcisnąć „#” + „#” + „6”, by wejść do trybu programowania opcji blokady połączeń wychodzących.
2. Wcisnąć „#” i kod blokady (4 cyfry).
3. Wcisnąć „#” i kod włączenia („1”) lub wyłączenia („2”).
4. Wcisnąć „*” , by zapamiętać.

Zmiana kodu blokady połączeń wychodzących

1. Wcisnąć „#” + „#” + „6”, by wejść do trybu programowania opcji blokady połączeń wychodzących.
2. Wcisnąć „#” i kod blokady (4 cyfry).
3. Wcisnąć „#” i „3”, by zmienić kod blokady.
4. Wcisnąć „#” i nowy kod blokady (4 cyfry).
5. Wcisnąć „#” i powtórzyć nowy kod blokady (4 cyfry).
6. Wcisnąć „*” , by zapamiętać.

5.7 Ustawianie trybu faksu G3

Aby włączyć opcję faksu danych przez FAKS G3 połączony z terminalem LST-250(F) z innych urządzeń (terenowych lub przenośnych faksów danych), operator musi realizować opcję bezprzewodowego faksowania danych. Tryb LST-250(F) należy ustawić na G3 FAX, aby zmienić ścieżkę danych z RS-232C na G3 FAX, gdyż przed zrealizowaniem połączenia terminal nie rozpoznaje, czy połączenie jest typu faksowego, czy głosowego. Poniżej przedstawiono sposób zmieniania ścieżki danych. Domyślnie ustawiona jest ścieżka danych RS-232C.

Po ustawieniu trybu G3 FAX wyłączenie i ponowne włączenie zasilania powoduje, że zapamiętany tryb G3 FAX jest odtwarzany.

Włączenie lub wyłączenie trybu G3 FAX (dotyczy tylko urządzeń LST-250(F))

1. Wcisnąć „#” + „#” + „7”, by wejść do trybu programowania G3 FAX.
2. Wcisnąć „#” i kod włączenia („1”) lub wyłączenia („2”).
Włączenie oznacza, że ścieżka danych została zmieniona na G3 FAX.
Wyłączenie oznacza, że ścieżka danych została zmieniona na RS-232C (tryb domyślny).
3. Wcisnąć „*”, by zapamiętać.

Uwaga 1. Łatwiejszy sposób ustawiania trybu G3 FAX.

1. Wcisnąć „#” + „#” + „7”, by wejść do trybu programowania G3 FAX.
2. Wcisnąć kod włączenia („1”) lub wyłączenia („2”).
Włączenie oznacza, że ścieżka danych została zmieniona na G3 FAX.
Wyłączenie oznacza, że ścieżka danych została zmieniona na RS-232C (tryb domyślny).

Uwaga 2. Wysyłanie lub odbieranie niektórych dokumentów za pomocą faksu G3 możliwe jest tylko przy zasilaniu prądem zmiennym. Przy braku zasilania prądem zmiennym nie jest możliwe wykorzystywanie faksu podłączonego do terminala LST-250(F).

Uwaga 3. Zalecany jest następujący sposób używania trybu G3 FAX:

1. Włączenie trybu G3 FAX do normalnego użycia.
 - Możliwe jest zrealizowanie połączenia głosowego za pomocą aparatu telefonicznego podłączonego do portów „TEL/FAX” terminala LST-250(F).
 - Możliwe jest przesłanie faksem dokumentu za pomocą urządzenia G3 FAX podłączonego do portów „TEL/FAX” terminala LST-250(F).
2. Aby otrzymać lub wysłać faksem dokument urządzenie musi być w trybie G3 FAX. Po otrzymaniu faksu należy wyłączyć tryb G3 FAX, co pozwala na zrealizowanie połączenia głosowego.
3. Jeśli terminal LST-250(F) ma być wykorzystany tylko do wysyłania lub odbierania połączeń innych niż głosowe, to należy terminal pozostawić w trybie G3 FAX.

5.8 Ustawienie trybu ograniczenia połączeń

Przy włączonej funkcji ograniczenia połączeń niektóre numery nie mogą być wywołane. Numery te zaczynają się od określonych cyfr. Są one ustawiane w sposób opisany poniżej (zapamiętywanie odrzucenia numeru wybieranego).

Możliwe jest zezwolenie dopuszczenia niektórych numerów zaczynających się od określonych cyfr. Procedurę dopuszczania opisano poniżej (zapamiętywanie dopuszczonego numeru wybieranego).

Terminal LST-250(F) pamięta 10 numerów odrzucanych (1 – 10), każdy o długości maksymalnie 32 cyfr.
Terminal LST-250(F) pamięta 10 numerów dopuszczonych (1 – 10), każdy o długości maksymalnie 32 cyfr.

Jeśli ustawiona została opcja połączeń awaryjnych, to numer awaryjny nie obejmuje połączeń ograniczonych.

Ustawienie poziomu ograniczenia połączeń

1. Wcisnąć „#” + „#” + „8”, by wejść do trybu programowania ograniczenia połączeń.
2. Wcisnąć „#” i kod BLOKADY (4-cyfrowy: ustawiony w blokadzie połączeń wychodzących/domyślne ustawienie 0000).
3. Wcisnąć „#” i poziom ograniczenia (1 – 4)
„1” – Bez ograniczeń
„2” – Ograniczenie
„3” – Tylko awaryjne (ograniczenie dotyczy wszystkich, z wyjątkiem numerów awaryjnych)
„4” – Wyczyścić tabelę ograniczeń
4. Wcisnąć „*”, by zapamiętać.

Zapamiętywanie numeru dopuszczonego

1. Wcisnąć „#” + „#” + „8”, by wejść do programowania ograniczenia połączeń.
2. Wcisnąć „#” i kod blokady (4-znakowy: ustawiony w blokadzie połączeń wychodzących/domyślne ustawienie 0000).
3. Wcisnąć „#” i „1”, by wejść do etapu zapamiętywania numeru połączeń dopuszczonych.
4. Wcisnąć „#” i jeden z numerów pamięci (1 – 10) nadanego numerowi dopuszczonemu.
5. Wcisnąć „#” i cyfry numeru (maks. 32 cyfry).
6. Jeśli mają być zapamiętane kolejne numery dopuszczone, to należy powtarzać czynności od etapu 3. W przeciwnym razie, nacisnąć „*”, by zapamiętać i skończyć ustawienia.

Zapamiętywanie numeru odrzucanego (ograniczonego numeru wybieranego)

1. Wcisnąć „#” + „#” + „8”, by wejść do trybu programowania ograniczenia połączeń.
2. Wcisnąć „#” i kod blokady (4-cyfrowy: ustawiony w blokadzie połączeń wychodzących/domyślne ustawienie 0000).
3. Wcisnąć „#” i „2”, by wejść do etapu zapamiętywania numerów odrzucanych.
4. Wcisnąć „#” i jeden z numerów pamięci (1 – 10) nadanych numerowi odrzucanemu.
5. Wcisnąć „#” i kolejne cyfry numeru (maks. 32 cyfry).

Zapamiętanie kolejnych numerów odrzucanych wymaga powtórzenia czynności od etapu 3. W przeciwnym razie, nacisnąć „*”, by zapamiętać i skończyć ustawienia.

6. Wykrywanie i usuwanie usterek

Jeśli planowane jest wywołanie lub odbieranie połączeń telefonicznych, to należy sprawdzić stan wskaźników diodowych. W przypadku braku zasilania należy sprawdzić połączenia kabli pomiędzy wyjściem zasilania a terminalem. Sprawdzić prawidłowość wskazań diod STANU usługi. Jeśli brak jest właściwego sygnału, należy spróbować inaczej umieścić terminal, aby zapewnić lepszy odbiór sygnału.

Pozwala to sprawdzić stan urządzeń telefonicznych i wewnętrznego okablowania telefonu. Jeśli system telefoniczny nie działa prawidłowo, to należy aparat wymienić lub naprawić. Terminal nie będzie działał z urządzeniem wymagającym transmisji danych.

Jeśli występuje jeden z opisanych stanów należy porozumieć się z operatorem sieci telefonicznej:

- Terminal nie działa, dioda wskaźnikowa wskazuje „Brak usługi”, a zmiana położenia nie rozwiązuje problemu.
- Terminal nie działa, a dioda wskazuje „W działaniu”.
- Zasilanie – jeśli urządzenie nie odpowiada po włączeniu do zasilania:
 - Sprawdzić źródło prądu zmiennego.
 - Sprawdzić, czy wtyczkę beczkowatą zasilacza prawidłowo podłączono do terminala.
 - Sprawdzić, czy zasilacz terminala został prawidłowo podłączony do gniazdka lub źródła zasilania.

Ostrzeżenie!

1. Pokrywą stacjonarnego terminala bezprzewodowego może zdejmować tylko personel serwisu autoryzowanego. Nieprawidłowo obsługiwane elementy terminala stanowią źródło zagrożenia porażenia prądem.
2. Użycie przycisku OHD w czasie gotowości dzwonienia może być źródłem zakłóceń.
3. Zależnie od stanu zasilania możliwe jest, że w czasie połączenia będzie słychać zakłócenia.

W innych przypadkach usługi serwisu świadczy autoryzowany dystrybutor LG. Aby szybciej uzyskać pomoc prosimy przygotować numer modelu i numer seryjny posiadanego przez Państwa urządzenia.

7. Informacje ogólne

7.1 LST-250(F)

• Moduł główny

Pozycja	Opis
Częstotliwość przesyłania	824 – 849 MHz
Częstotliwość odbioru	869 – 894 MHz
Szerokość pasma kanału	1,25 MHz
Stabilność częstotliwości	± 300 Hz
Moc przesyłania	Maks 0,2 W
Poziom mocy odbioru	-104 ~ -25 dBm
Wymiary	210 x 150 x 63 mm
Waga (g)	620 g (bez baterii)/800 g (z baterią)

• Adapter AC/DC

Pozycja	Opis
Napięcie na wejściu	100V ~ 250V AC
Częstotliwość na wejściu	50/60 Hz
Napięcie na wyjściu	12 V (DC) 2A

• Wewnętrzna bateria rezerwowa (A)

Pozycja	Opis
Pojemność	8,4 V NiMH
Czas rozmowy	2 godziny
Czas gotowości	24 godziny
Czas ładowania	Ciągłe, 24 godziny

• Wewnętrzna bateria rezerwowa (B)

Pozycja	Opis
Pojemność	8,4 V NiMH
Czas rozmowy	1 godzina
Czas gotowości	12 godzin
Czas ładowania	Ciągłe, 24 godziny

Uwaga: Czas rozmowy mierzono w sektorze mocy -90 dBm przy 9600 bps za pomocą przenośnego urządzenia testowego. Czas gotowości mierzono w sektorze mocy -75 dBm w trybie szczelinowym (indeks cyklu szczelinowego 2).

